

# Beschreibung der Versendung von Abverkaufsdaten

Version 2.1



## Änderungshistorie

Version	Release-Daten	Gültigkeitsdaten/Bemerkung
1.0	8/96	Versendeablauf mit der Workstation Versendeablauf mit dem EDI-Server
2.0	11/00	Übertragungsprüfung mit der Workstation Übertragungsprüfung mit dem EDI-Server
2.1	07/02	Anpassung der Clientanwendungen

## 1. Allgemeine Beschreibung

Die im folgenden beschriebene Erweiterung des EDI-Servers / der Workstation dient der Übertragung von Abverkaufsdaten. Die Abverkaufsdaten werden wie alle anderen Nachrichtentypen an das PhonoNet Clearing Center übertragen und dort für Media Control / GfK bereitgestellt. Zur Übertragung von Abverkaufsdaten dient der Nachrichtentyp **KASSE\_92**.

Beim Versand von Abverkaufsdaten werden die Dateien nicht im Verbandsformat erwartet, sondern in einem einfacheren Format, wie es auch POS-Kassen direkt liefern können. Eine detaillierte Beschreibung dieses Formats erfolgt im Abschnitt **4. Formatbeschreibung Abverkaufsdatei**.

## 2. Versenden von Abverkaufsdaten mit dem PhonoNet-EDI-Server:

Das Versenden von Abverkaufsdaten geschieht grundsätzlich in 2 Schritten. Zuerst übernimmt der EDI-Server die von Ihrer Kasse bereitgestellten Abverkaufsdaten, überführt sie ins PhonoNet-Verbandsformat und legt die Daten im Kommunikationsverzeichnis ab (i.d.R.C:\IS\O\INH\). Dies wird durch die **Filetransfer-routine** im EDI-Server bewerkstelligt. Anschließend werden die Daten vom EDI-Server an das Clearing Center versandt (**DFÜ**).

### 2.1 Konfiguration des EDI-Servers

- Rufen Sie bitte <Optionen> <Konfiguration> <Edit> auf.
- Kreuzen Sie dann bitte den Punkt **Abverkaufsdaten installieren** an und wählen Sie anschließend bitte **OK**.

<b>Allgemeine Einstellungen</b>	
Quittungen:	<input type="checkbox"/> vom Host generiert
Protokoll:	<input type="checkbox"/> auf Drucker
Kennwort:	<input type="checkbox"/> Kennwort aktiv
Kasse:	<input checked="" type="checkbox"/> Abverkaufsdaten installieren
Kennwort:	<input type="text"/>
Archivzeitraum	<input type="text" value="28"/>
Archivgröße (KByte):	<input type="text" value="3000"/>
Archivdateien	<input type="text" value="400"/>

Buttons: OK, Abbrechen, Zeitsteuerung, Kasse, Host, CC

- Rufen Sie bitte nochmals <Optionen> <Konfiguration> <Edit> auf und aktivieren Sie die Schaltfläche **HOST**.
- Ergänzen Sie bitte für die Richtung vom Host, dem Nachrichtentyp **KASSE\_92** im Feld **Korb** das Übergabeverzeichnis, in dem Ihre Kasse die Abverkaufsdaten bereitstellt. (Achtung: Schließen Sie Ihren Eintrag bitte mit einem "\ " ab!) Ergänzen Sie bitte das Feld **Benutzer** um Ihren vollständigen Mailbonamen. Ihr Bildschirm sieht dann wie folgt aus:

Beschreibung der Versendung von Abverkaufsdaten, 03.07.2002 Seite Fehler! Verweisquelle konnte nicht gefunden werden.  
 PhonoNet GmbH

Abb. 1

- Klicken Sie 2 x **Okay** an, um die Einstellungen zu speichern. Die Konfiguration ist nun gespeichert!

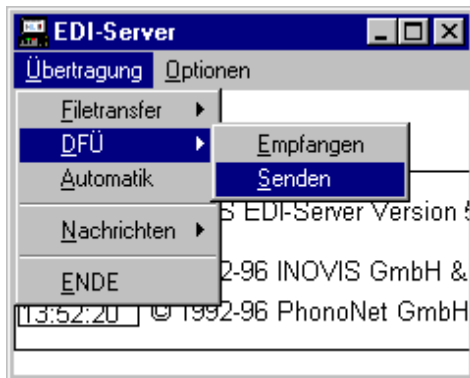
## 2.2 Versenden von Abverkaufsdaten

### 2.2.1 INTERAKTIVES Versenden

- Sie rufen zunächst den Filetransfer auf. Wählen Sie hierzu den Menüeintrag <Übertragung> <Filetransfer> <vom Host> aus. Es erscheint folgendes Bild:

Beschreibung der Versendung von Abverkaufsdaten, 03.07.2002 Seite Fehler! Verweisquelle konnte nicht gefunden werden.  
PhonoNet GmbH

- Starten Sie nun bitte den Filetransfer **KASSE\_92**
- Sie versenden die Daten nun, indem Sie <Übertragung> <DFÜ> <Senden> auswählen



### Automatikmodus

Sie können zum Versand der Abverkaufsdaten den Automatikmodus des EDI-Servers verwenden. Stellen Sie die von Ihnen gewünschten Werte im Konfigurationsmenü ein. Der EDI-Server übernimmt dann zum gewünschten Zeitpunkt Ihre Kassendaten und versendet sie anschließend an das Clearing Center.

Weitere Hinweise zur Automatik-Funktion entnehmen Sie bitte dem EDI-Server-Handbuch.

### 3. Versenden von Abverkaufsdaten mit PhonoNet Client und Warenwirtschaftssystemen

#### 3.1 Versenden von Abverkaufsdaten mit PhonoNet Client

Ein Versand von Abverkaufsdaten direkt aus PhonoNet Client ist nicht möglich. Bitte gehen Sie vor wie in Abschnitt 2. ff. beschrieben.

#### 3.2 Versenden von Abverkaufsdaten mit Warenwirtschaftssystemen

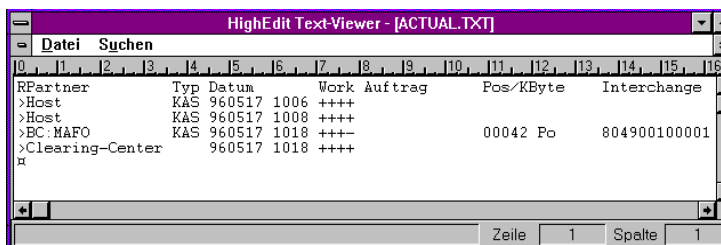
Informationen zum Versenden von Abverkaufsdaten bekommen Sie bei Ihrem jeweiligen Hersteller des Warenwirtschaftssystems.

### 4. Prüfung der Übertragung der Abverkaufsdaten beim EDI-Server

Wenn Sie überprüfen wollen, ob die Übertragung Ihrer Abverkaufsdaten an Media Control fehlerfrei funktioniert hat, gehen Sie wie folgt vor:

#### 4.1 Generelle Prüfung:

Zur Prüfung des korrekten Versendens der MC-Daten wählen Sie, wie immer bei der Kontrolle jeder Aktivität des Servers, im Menü **Optionen** den Eintrag **Auskunft**. Es erscheint ein Bildschirm ähnlich dem folgenden:



Dieser Bildschirm zeigt den Status der „heutigen“ Abläufe an. Falls das Versenden der Abverkaufsdaten „gestern“ oder früher erfolgte, öffnen Sie das zugehörige Auskunftsjournal durch Anwahl des Menüeintrages **Öffnen** im Menü **Datei**. Sie erkennen dabei das korrekte Journal am Namen, der das Datum des Tages im Format Ajjmmtt.TXT (jj=Jahr, mm=Monat, tt=Tag) enthält, für den das Journal aufgezeichnet wurde.

Wenn in der Zeile **>BC:MAFO** (das ist der Verteiler für Media Control) in der Spalte **Work** an den ersten 3 Stellen ein **+** wie im vorhergehenden Bild steht, wurden Ihre Abverkaufsdaten korrekt an Media Control (und ggf., falls von Ihnen freigegeben, auch an GfK) übertragen.

#### 4.2 Kommunikationsfehler:

Ein Kommunikations-Fehler wird Ihnen am Bildschirm folgendermaßen angezeigt:

Beschreibung der Versendung von Abverkaufsdaten, 03.07.2002 Seite Fehler! Verweisquelle konnte nicht gefunden werden.  
PhonoNet GmbH

Status			
Dateiname:	_____	22.05.1996	18:50:04
Datei:	- von -		
Inhouse Konvertierung zu	00 % abgeschlossen	Anzahl Fehler:	0
Edifact Konvertierung zu	00 % abgeschlossen	Anzahl Fehler:	0
Kontakte zum Clearing-Center		Anzahl Fehler:	1
Kontakte zum Host		Anzahl Fehler:	0
<input type="button" value="Abbrechen"/>			

Im Auskunftsjournal erkennen Sie ihn in der Zeile >Clearing-Center am Eintrag EEEE statt ++++.

HighEdit Text-Viewer - [ACTUAL.TXT]						
Datei	Suchen					
RPartner	Typ	Datum	Work	Auftrag	Pos/KByte	Interchange
>Host	KAS	960517	1006	++++		
>Host	KAS	960517	1008	++++		
>BC:MAFO	KAS	960517	1018	E---	00042 Po	804900100001
>Clearing-Center		960517	1018	EEEE		
Zeile 1 Spalte 1						

**Lösung:** Starten Sie Ihr Modem neu und wählen im Menü **Übertragung** den Eintrag **DFÜ** und dann **Senden**.

#### 4.3 Konvertierungsfehler:

Ein Konvertierungs-Fehler wird Ihnen am Bildschirm folgendermaßen angezeigt:

Status			
Dateiname:	_____	22.05.1996	18:27:57
Datei:	- von -		
Inhouse Konvertierung zu	- % abgeschlossen	Anzahl Fehler:	1
Edifact Konvertierung zu	- % abgeschlossen	Anzahl Fehler:	0
Kontakte zum Clearing-Center		Anzahl Fehler:	0
Kontakte zum Host		Anzahl Fehler:	0
<input type="button" value="Abbrechen"/>			

Im Auskunftsjournal erkennen Sie ihn in der Zeile >BC:MAFO am Eintrag E--- statt +++-:

HighEdit Text-Viewer - [ACTUAL.TXT]						
Datei	Suchen					
RPartner	Typ	Datum	Work	Auftrag	Pos/KByte	Interchange
>Host	KAS	960517	1006	++++		
>Host	KAS	960517	1008	++++		
>BC:MAFO	KAS	960517	1018	E---	00042 Po	804900100001
>Clearing-Center		960517	1018	++++		
Zeile 1 Spalte 1						

Wenn in der Zeile >BC:MAFO in der Spalte **Work** an der ersten Stelle ein **E** anstelle eines **+** steht, wurde die Datei aufgrund fehlerhafter Daten nicht konvertiert.

**Lösung:** Überprüfen Sie die von Ihrem Warenwirtschaftssystem / Ihrer Kasse gelieferten Daten.

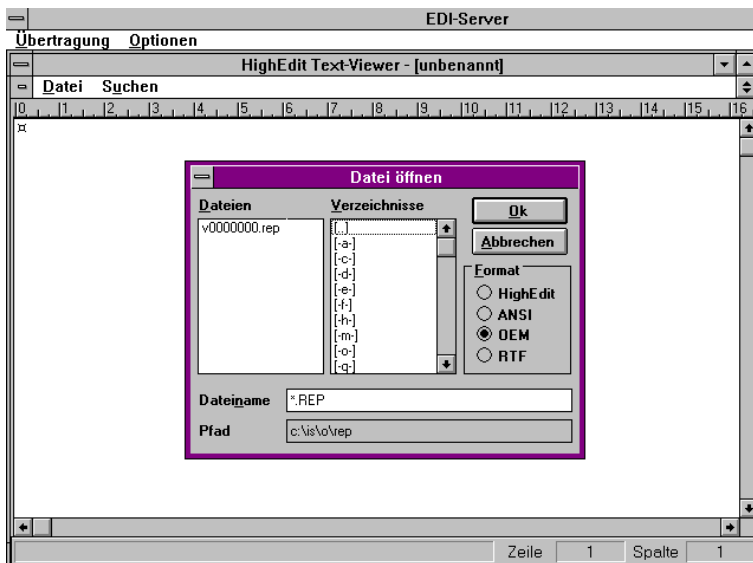
Beschreibung der Versendung von Abverkaufsdaten, 03.07.2002 Seite Fehler! Verweisquelle konnte nicht gefunden werden.

PhonoNet GmbH

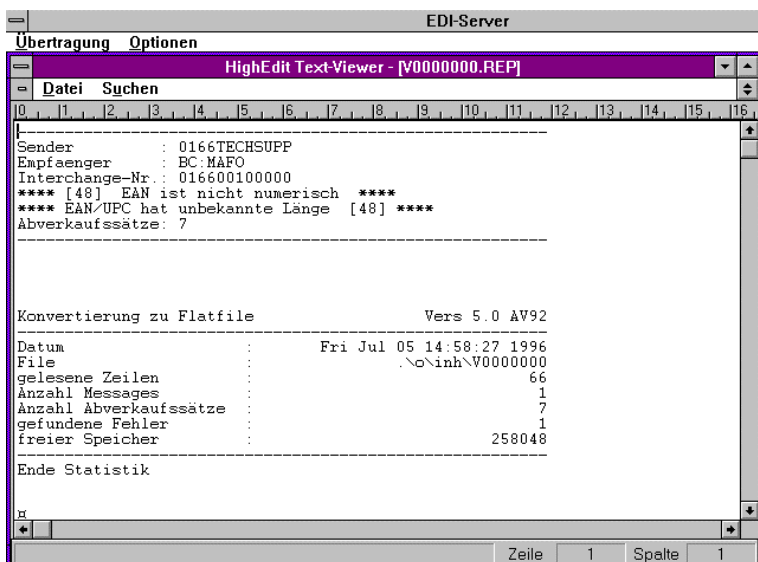
#### 4.4 Fehler beim File Transfer:

Einen Fehler beim File Transfer erkennen Sie in der Zeile **>Host** am Eintrag **EEEE** statt **++++**. In diesem Falle prüfen Sie die Verbindung zum Host, stellen diese ggf. wieder her und wählen dann im Menü **Übertragung** den Eintrag **Filetransfer** dann **Vom Host** und dann **Kasse\_92**.

Informationen über als **fehlerhaft abgelehnte Abverkaufssätze** erhalten Sie durch Anwahl des Menüpunktes **Log** im Menü **Optionen** und dann des Eintrages **Öffnen** im Menü **Datei..** Im daraufhin erscheinenden Fenster :



stellen Sie als **Dateiname** **\*.rep** ein, wechseln ins Verzeichnis **\is\o\rep** und wählen die entsprechende Rep(ort)-Datei aus. Es erscheint ein Fenster ähnlich folgendem:



dem Sie die Gründe der Ablehnung von Datensätzen entnehmen können.

Weitere Informationen zu abgelehnten Datensätzen finden Sie im Verzeichnis **\IS\MCOU**T in Dateien namens **Rmmthnnn.R01**. Der Dateiname ergibt sich aus **mm** für Monat, **tt** für Tag, **nnn** als laufende Nummer, gewöhnlich 001. Diese Datei(en) öffnen Sie analog zum weiter oben unter D) beschriebenen Vorgang:

Beschreibung der Versendung von Abverkaufsdaten, 03.07.2002 Seite Fehler! Verweisquelle konnte nicht gefunden werden.  
PhonoNet GmbH

```

HighEdit Text-Viewer - [R0724001.R01]
Datei Suchen
10 11 12 13 14 15 16 17 18 19 20 21 22 23 24 25 26 27 28 29 30
Beginn uebernahme Abverkaufsdaten fuer Versand: 24.07.1996 11:00:21
#
Format-Fehler: Satzkennzeichen wurde nicht gefunden! Satz wurde ignoriert.
Bitte ueberpruefen Sie die Systemparameter der Kasse.
Ende uebernahme Abverkaufsdaten fuer Versand: 24.07.1996 11:00:23

Konvertierung Kassenformat in VBS-Format
-----
gelesene Zeilen : 43
davon korrekt : 42
davon fehlerhaft: 1
-----
Ende Statistik
x
Zeile 1 Spalte 1
  
```

Bei gemeldeten Formatfehlern in den Abverkaufssätzen wenden Sie sich bitte an den Hersteller Ihres Warenwirtschafts- bzw. Kassensystems zwecks Korrektur der dort generierten Abverkaufsdaten.

## 5. Formatbeschreibung Abverkaufsdatei

### 5.1. Namenskonvention

Der Name der Abverkaufsdatei hat folgendes Format:

**WWS???.DAT**

???: Diese 3 Stellen sind numerische Platzhalter (Werte zwischen 0 und 9) und geben die Kassenummer an, von der die Abverkaufsdatei erzeugt wurde.

### 5.2. Felddescription

Für jeden Abverkauf muß in der Abverkaufsdatei eine Zeile existieren. Die einzelnen Felder werden durch # (ASCII 23 hex) und die Datensätze durch CR+LF (ASCII 0D hex + ASCII 0A hex) getrennt.



Beschreibung der Versendung von Abverkaufsdaten, 03.07.2002 **Seite Fehler! Verweisquelle konnte nicht gefunden werden.**  
 PhonoNet GmbH

Die Felder sind entsprechend der nachfolgenden Tabelle anzuliefern.

Bezeichnung	Status	Länge	Format	Bemerkung
Satzkennzeichen	Muß	1	alphanumerisch	V=Verkauf R=Retour
Datum	Muß	6	TTMMJJ	mit führenden Nullen
Uhrzeit	Muß	4	HHMM	mit führenden Nullen
Bonnummer	Muß	5	numerisch	mit führenden Nullen
Artikelnummer	Kann	20	alphanumerisch	
EAN/UPC	Muß	13	numerisch	
Titel	Kann	20	alphanumerisch	
Verkaufsmenge	Muß	4	numerisch	mit führenden Nullen
Verkaufspreis	Muß	9	numerisch (#####.##)	ohne führende Nullen

### 5.3. Beispiel

```
V#030593#1101#00274# 731453002128 #731453002128 #I WANT YOU #0001# 33.95
V#030593#1101#00274# 731453003927 #731453003927 #YOURS TRULY #0001# 19.95
V#030593#1101#00274# 731453004221 #731453004221 #COMPACT COMMAND PERF#0001# 31.95
V#030593#1101#00274# 731453005228 #731453005228 #GREATEST HITS AND MO #0001# 12.95
V#030593#1108#00276# 731453005327 #731453005327 #GREATEST MOTOWN HITS #0001# 32.95
```